



## 1. สถานการณ์โรคเฝ้าระวังทางระบาดวิทยา ปี2567 (ตั้งแต่ 1 มกราคม – 29 สิงหาคม 2567)

โรคที่มีรายงานผู้ป่วยสูงสุด 5 อันดับแรก คือปอดอักเสบ รองลงมา คือ ไข้หวัดใหญ่ อาหารเป็นพิษ มือเท้าปาก และโรคติดต่อทางเพศสัมพันธ์

ขณะที่ โรคที่มีรายงานผู้ป่วยสูงสุด 5อันดับแรกเดือนกรกฎาคม ที่ผ่านมา คือปอดอักเสบ รองลงมา คือ อาหารเป็นพิษ ไข้หวัดใหญ่ โรคติดต่อทางเพศสัมพันธ์ และ มือเท้าปาก

ตารางที่ 1 จำนวนและอัตราป่วยด้วยโรคเฝ้าระวังทางระบาดวิทยา 10 อันดับแรก จ.ร้อยเอ็ด ปี 2567

โรค	ปี 2567												รวม (ราย)	อัตราป่วย (ต่อแสน )
	ม.ค.	ก.พ.	มี.ค.	เม.ย.	พ.ค.	มิ.ย.	ก.ค.	ส.ค.	ก.ย.	ต.ค.	พ.ย.	ธ.ค.		
ปอดอักเสบ	891	916	880	788	603	618	765	597					6,058	462.95
ไข้หวัดใหญ่	452	426	270	165	200	995	1725	717					4,950	378.28
อาหารเป็นพิษ	408	319	269	259	229	248	370	311					2,413	184.40
มือเท้าปาก	117	101	74	18	17	45	124	177					673	51.43
โรคติดต่อทาง เพศสัมพันธ์	85	93	99	65	98	67	77	58					642	49.06
ไข้เลือดออก	48	51	62	65	26	86	120	91					549	42.36
สครับไทฟัส	23	21	21	28	41	31	65	67					297	22.70
สุกใส	62	52	56	24	17	15	20	32					278	21.24
เมลิออยโดซิส	16	16	21	10	25	32	28	17					165	12.61
เห็ดพิษ	2	0	0	1	13	4	49	10					79	6.04

## 2. สถานการณ์โรคที่สำคัญในเดือนสิงหาคม 2567

### 2.1 สถานการณ์โรคไข้เลือดออก

#### สถานการณ์ประเทศไทย

ตั้งแต่วันที่ 1 มกราคม– 25 สิงหาคม 2567 ประเทศไทยมีรายงานผู้ป่วยทั้งหมด 65,381 ราย อัตราป่วย 98.96 ต่อประชากรแสนคน เสียชีวิต 47 ราย อัตราป่วยตาย ร้อยละ 0.07

จำแนกรายภาค พบว่า ภาคเหนือ มีอัตราป่วยสูงสุด รองลงมาคือ ภาคใต้ ภาคกลาง และภาคตะวันออกเฉียงเหนือ ตามลำดับ

### สถานการณ์โรคไข้เลือดออกประเทศไทย ปี 2567

ข้อมูล ณ วันที่ 25 สิงหาคม 2567

จำนวนผู้ป่วยสะสม	65,381 ราย
จำนวนผู้ป่วยเสียชีวิต	47 ราย
อัตราป่วย	98.96 ต่อประชากรแสนคน
อัตราป่วยตาย (ร้อยละ)	0.07

ภาค	ผู้ป่วย (ราย)	ผู้ป่วยตาย (ราย)	อัตราป่วย ต่อแสน	อัตราป่วยตาย ร้อยละ
ตะวันออกเฉียงเหนือ	13,638	12	62.71	0.09
เหนือ	18,994	7	158.82	0.04
กลาง	18,420	20	80.58	0.11
ใต้	14,330	8	150.76	0.06
<b>รวมทั้งประเทศ</b>	<b>65,382</b>	<b>47</b>	<b>98.96</b>	<b>0.07</b>

ที่มา : รายงาน 506 กองระบาดวิทยา สัปดาห์ที่ 32/67

รูปที่ 1 จำนวนและอัตราป่วยผู้ป่วยไข้เลือดออกจำแนกรายภูมิภาค ปี 2567

### สถานการณ์ไข้เลือดออกจังหวัดร้อยเอ็ด

ตั้งแต่ 1 มกราคม-25 สิงหาคม 2567 มีรายงานผู้ป่วยไข้เลือดออก จำนวน 549 ราย ไม่มีผู้ป่วยเสียชีวิตอัตราป่วย 42.36 ต่อแสนประชากร อัตราป่วยอยู่ในลำดับที่ 68 ของประเทศลำดับที่ 15 ของภาคตะวันออกเฉียงเหนือ ซึ่งจำนวนผู้ป่วยปี 2567 ตั้งแต่เดือนเมษายนที่ผ่านมา มีแนวโน้มลดลงเมื่อเทียบกับปีที่ผ่านมา และต่ำกว่าค่ามัธยฐานย้อนหลัง 5 ปี

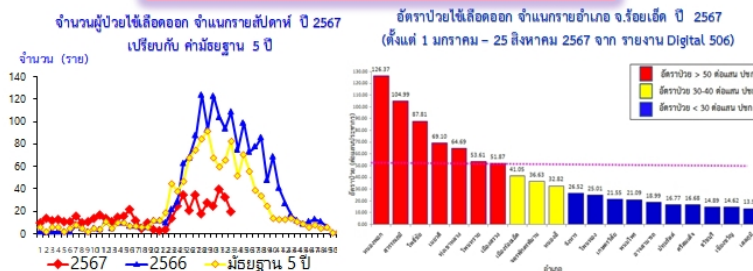
กลุ่มอายุที่พบว่ามีอัตราป่วยสูงสุด คือ กลุ่มอายุ 10-14 ปี และ กลุ่มอายุ 5-9 ปี

อำเภอที่มีอัตราป่วยสะสมสูงสุดตั้งแต่ต้นปี 5 อันดับแรก คือ อ.หนองพอก สุวรรณภูมิ โพธิ์ชัย เมยวดี และ พุ่งเขาหลวง

### สถานการณ์โรคไข้เลือดออก จังหวัดร้อยเอ็ด ปี 2567

ข้อมูล ณ วันที่ 25 สิงหาคม 2567 (รายงาน Digital 506)

* จำนวนผู้ป่วย	549 ราย
* เสียชีวิต	0 ราย
* อัตราป่วย	42.36 ต่อประชากรแสนคน
* อัตราป่วยตายร้อยละ	0.00



อัตราป่วยอยู่ลำดับที่ 68 ของประเทศ ลำดับที่ 15 ของภาคตะวันออกเฉียงเหนือ และ ลำดับที่ 2 ของเขตสุขภาพที่ 7

รูปที่ 2 จำนวนผู้ป่วยไข้เลือดออก จ.ร้อยเอ็ด จำแนกรายเดือน ปี 2567 เปรียบกับปี 2566 และค่ามัธยฐาน 5 ปี

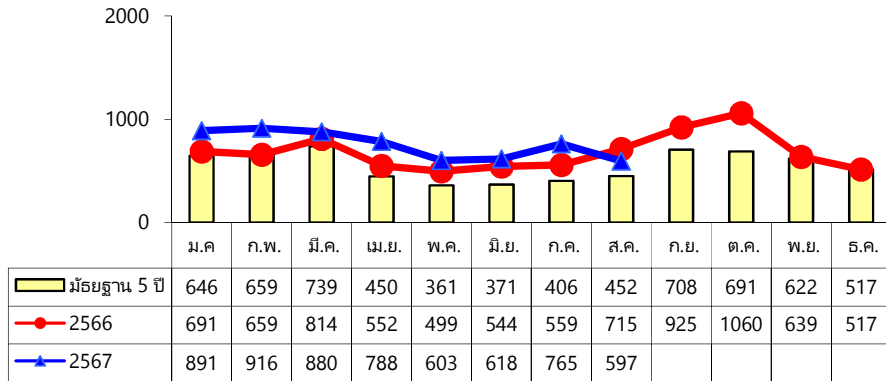
ตารางที่ 2 จำนวนผู้ป่วยและอัตราป่วยไข้เลือดออก รายอำเภอ จำแนกรายเดือน จ.ร้อยเอ็ด ปี 2567

อำเภอ	เดือน												รวม	อัตราป่วย (ต่อแสน)
	ม.ค.	ก.พ.	มี.ค.	เม.ย.	พ.ค.	มิ.ย.	ก.ค.	ส.ค.	ก.ย.	ต.ค.	พ.ย.	ธ.ค.		
เมือง	5	3	1	6	2	7	21	20					65	41.05
-ในเขตเทศบาล	1	0	0	0	0	0	3	3					7	19.82
-นอกเขต	4	3	1	6	2	7	18	17					58	47.15
เกษตรวิสัย	10	3	2	1	0	1	1	3					21	21.55
ปทุมรัตน์	0	1	1	0	0	0	5	2					9	16.77
จตุรพักตรพิมาน	4	11	1	2	2	4	4	1					29	36.63
ธวัชบุรี	1	1	1	0	0	2	1	4					10	14.89
พนมไพร	0	1	0	1	2	5	6	0					15	21.09
โพนทอง	1	2	4	15	3	0	1	1					27	25.01
โพธิ์ชัย	1	0	4	3	1	6	20	16					51	87.81
หนองพอก	6	5	10	16	5	24	11	7					84	126.37
เสลภูมิ	0	2	3	0	1	6	3	1					16	13.53
สุวรรณภูมิ	10	11	21	14	4	17	21	22					120	104.99
เมืองสรวง	1	0	6	2	0	2	0	1					12	51.87
โพนทราย	4	1	1	0	0	0	8	1					15	53.61
อาจสามารถ	1	1	0	0	3	4	4	1					14	18.99
เมยวดี	1	4	4	4	0	0	2	1					16	69.10
ศรีสมเด็จ	1	0	1	0	0	0	2	2					6	16.68
จังหาร	1	1	0	1	0	2	5	2					12	26.52
เชียงขวัญ	0	0	0	0	1	0	1	2					4	14.62
หนองฮี	1	3	0	0	0	3	1	0					8	32.82
ทุ่งเขาหลวง	0	1	2	0	2	3	3	4					15	64.69
<b>รวมทั้งหมด</b>	<b>48</b>	<b>51</b>	<b>62</b>	<b>65</b>	<b>26</b>	<b>86</b>	<b>120</b>	<b>91</b>					<b>549</b>	<b>42.36</b>

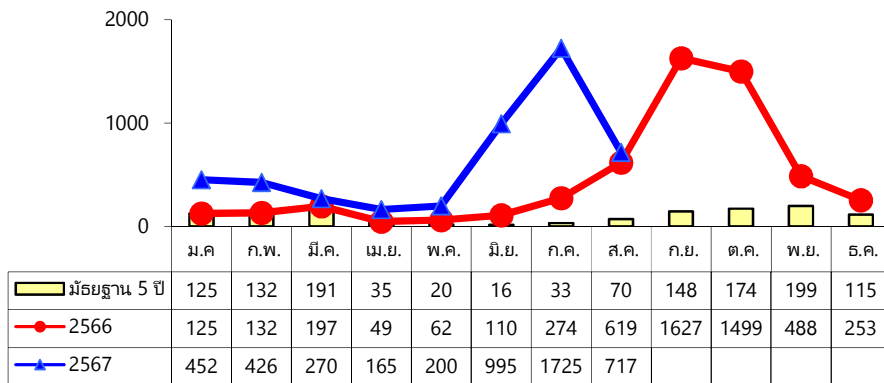
ข้อมูล ณ วันที่ 25 สิงหาคม 2567

## 2.2 สถานการณ์โรคปอดอักเสบและไข้หวัดใหญ่

ตั้งแต่ 1 มกราคม-29 สิงหาคม 2567 จังหวัดร้อยเอ็ด มีรายงานผู้ป่วยผู้ป่วยโรคปอดอักเสบ 6,058 ราย อัตราป่วยเท่ากับ 462.94 ต่อประชากรแสนคน โรคไข้หวัดใหญ่ 4,952 ราย อัตราป่วย 378.42 ต่อประชากรแสนคน



รูปที่ 3 จำนวนผู้ป่วยโรคปอดบวม รายเดือน ปี 2566-2567และมียุทธฐาน 5 ปี จ.ร้อยเอ็ด



รูปที่ 4 จำนวนผู้ป่วยโรคไข้หวัดใหญ่ รายเดือน ปี 2566-2567 และมียุทธฐาน 5 ปี จ.ร้อยเอ็ด

ในปี 2567 กลุ่มอายุที่มีอัตราป่วยสูงสุด โรคปอดอักเสบ คือ กลุ่มอายุ 65 ปีขึ้นไป และ กลุ่มอายุ 0-4 ปี สำหรับโรคไข้หวัดใหญ่ กลุ่มอายุที่มีอัตราป่วยสูงสุด คือ รองลงมา 0-4 ปี 5-9 ปี และกลุ่มอายุ 25-34 ปี

ทีมตระหนักรู้สถานการณ์โรคและภัยสุขภาพ จังหวัดร้อยเอ็ด เผื่อระวังสถานการณ์การระบาดของโรคปอดอักเสบและไข้หวัดใหญ่ พบเหตุการณ์การระบาดเป็นกลุ่มก้อนของผู้ป่วยอาการคล้ายไข้หวัดใหญ่ ในสถานศึกษา อำเภอสุวรรณภูมิ ช่วงระหว่างวันที่ 10 – 21 มิถุนายน 2567 จำนวน 35 ราย ทีมปฏิบัติการสอบสวนโรค (JIT) สำนักงานสาธารณสุขจังหวัดร้อยเอ็ดร่วมกับทีมสอบสวนเคลื่อนที่เร็ว (SRRT) อำเภอสุวรรณภูมิดำเนินการสอบสวนหาสาเหตุการเกิดการระบาด และดำเนินการควบคุมโรคในพื้นที่เรียบร้อยแล้ว

ตารางที่ 3 จำนวนผู้ป่วยและอัตราป่วยโรคปอดอักเสบ จังหวัดร้อยเอ็ด ปี 2567

อำเภอ	เดือน												รวม	อัตราป่วย (ต่อแสน)
	ม.ค.	ก.พ.	มี.ค.	เม.ย.	พ.ค.	มิ.ย.	ก.ค.	ส.ค.	ก.ย.	ต.ค.	พ.ย.	ธ.ค.		
เมือง	86	94	87	79	82	60	103	66					657	420.80
เกษตรวิสัย	49	42	49	29	24	29	42	32					296	300.98
ปทุมรัตต์	65	38	51	39	31	35	34	45					338	629.65
จตุรพักตรพิมาน	62	50	50	66	49	58	59	47					441	546.89
ธวัชบุรี	36	45	27	35	34	29	25	28					259	378.80
พนมไพร	50	67	81	57	51	47	54	40					447	609.04
โพนทอง	54	57	60	62	51	43	51	48					426	394.92
โพธิ์ชัย	24	18	21	25	19	10	24	10					151	261.25
หนองพอก	20	24	20	36	24	20	27	17					188	286.22
เสลภูมิ	97	93	103	101	56	51	96	31					628	516.81
สุวรรณภูมิ	91	98	69	40	20	16	22	21					377	323.81
เมืองสรวง	26	26	37	27	21	32	18	27					214	922.53
โพนทราย	12	15	17	11	5	6	8	11					85	303.52
อาจสามารถ	48	45	59	37	30	52	37	35					343	460.38
เมยวดี	24	33	16	20	13	10	18	17					151	665.08
ศรีสมเด็จ	51	62	39	44	19	29	47	43					334	905.91
จังหาร	29	28	34	22	21	27	33	15					209	443.88
เชียงขวัญ	18	23	14	15	13	12	16	9					120	431.62
หนองฮี	24	31	13	19	24	21	24	33					189	758.88
ทุ่งเขาหลวง	25	27	33	24	16	31	27	22					205	867.06
<b>รวมทั้งหมด</b>	<b>891</b>	<b>916</b>	<b>880</b>	<b>788</b>	<b>603</b>	<b>618</b>	<b>765</b>	<b>597</b>					<b>6,058</b>	<b>462.95</b>

ที่มา : ข้อมูล ณ วันที่ 29 สิงหาคม 2567 (จากรายงาน 506)

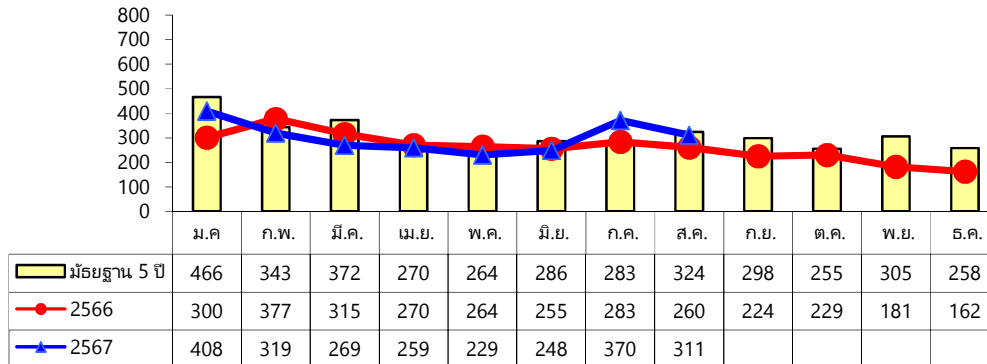
ตารางที่ 4 จำนวนผู้ป่วยและอัตราป่วยโรคไข้หวัดใหญ่ จังหวัดร้อยเอ็ด ปี2567

อำเภอ	เดือน												รวม	อัตราป่วย (ต่อแสน)
	ม.ค.	ก.พ.	มี.ค.	เม.ย.	พ.ค.	มิ.ย.	ก.ค.	ส.ค.	ก.ย.	ต.ค.	พ.ย.	ธ.ค.		
เมือง	131	105	50	26	64	240	408	182					1,206	772.42
เกษตรวิสัย	25	13	10	5	13	21	78	36					201	204.38
ปทุมรัตน์	29	27	9	11	10	37	92	117					332	618.47
จตุรพักตรพิมาน	22	16	25	10	7	28	72	45					225	279.02
ธวัชบุรี	24	30	11	12	15	53	100	31					276	403.67
พนมไพร	1	1	7	0	1	5	12	4					31	42.24
โพนทอง	33	29	20	19	11	150	215	65					542	502.46
โพธิ์ชัย	4	5	7	14	4	22	69	14					139	240.48
หนองพอก	3	6	4	3	12	55	47	15					145	220.76
เสลภูมิ	77	38	17	33	7	112	259	36					579	476.48
สุวรรณภูมิ	36	72	36	3	6	47	58	25					283	243.07
เมืองสรวง	4	3	1	2	3	9	12	6					40	172.44
โพนทราย	4	33	15	6	0	7	8	8					81	289.23
อาจสามารถ	17	12	31	11	11	33	42	21					178	238.91
เมยวดี	0	0	4	0	0	10	27	29					70	308.32
ศรีสมเด็จ	9	4	3	3	17	87	117	39					279	756.73
จังหาร	17	20	13	5	8	20	26	8					117	248.49
เชียงขวัญ	7	5	4	2	8	17	33	18					94	338.11
หนองฮี	5	4	1	0	2	10	35	15					72	289.10
ทุ่งเขาหลวง	4	3	2	0	1	32	15	3					60	253.77
<b>รวมทั้งหมด</b>	<b>452</b>	<b>426</b>	<b>270</b>	<b>165</b>	<b>200</b>	<b>995</b>	<b>1,725</b>	<b>717</b>					<b>4,950</b>	<b>378.28</b>

ที่มา : ข้อมูล ณ วันที่ 29 สิงหาคม 2567 (จากรายงาน 506)

## 2.3 สถานการณ์โรคอาหารเป็นพิษ

ตั้งแต่ 1 มกราคม – 29 สิงหาคม 2567 จังหวัดร้อยเอ็ด มีรายงานผู้ป่วย โรคอาหารเป็นพิษ จำนวน 2,413 ราย อัตราป่วย 184.39 ต่อแสนประชากร



รูปที่ 5 จำนวนผู้ป่วยโรคอาหารเป็นพิษจำแนกรายเดือน ปี 2567 เปรียบกับปี 2566 และมัธยฐาน 5 ปี

ในปี 2567 ยังไม่มีเหตุการณ์การระบาดด้วยโรคอาหารเป็นพิษ เป็นกลุ่มก้อน แต่มีเหตุการณ์ที่ต้องเฝ้าระวังในกรณีมีรายงานผู้ป่วยติดเชื้อ *Streptococcus suis* ต่อเนื่องจากปี 2566 ดังนี้

เดือนตุลาคม 2566 จังหวัดร้อยเอ็ดมีรายงานผู้ป่วยติดเชื้อ *Streptococcus suis* เสียชีวิต จำนวน 1 ราย เพศชาย อายุ 53 ปี ที่อยู่ตำบลเกาะแก้ว อำเภอเสลภูมิ จังหวัดร้อยเอ็ด โดยมีประวัติเสี่ยงการรับเชื้อจากการชำแหละหมูโดยไม่มีอุปกรณ์ป้องกัน และรับประทานหมูดิบ จากการสอบสวนพบผู้มีอาการเข้าข่ายติดเชื้อ *S.suis* เพิ่มอีก 1 ราย เป็นเพศชาย อายุ 52 ปี ที่อยู่ตำบลเกาะแก้ว อำเภอเสลภูมิ จังหวัดร้อยเอ็ด มีประวัติเป็นผู้ร่วมชำแหละหมู และรับประทานหมูดิบในวันเดียวกัน ทีมสอบสวนโรค (JIT) สำนักงานสาธารณสุขจังหวัดร้อยเอ็ด ร่วมกับ สำนักงานสาธารณสุขอำเภอเสลภูมิ ปศุสัตว์อำเภอเสลภูมิ รพ.สต.บ้านดงหลาย ต.เกาะแก้ว และหน่วยงานปกครองในพื้นที่ ร่วมดำเนินการควบคุมโรค และประชาสัมพันธ์เพื่อลดพฤติกรรม และความเสี่ยงจากการติดเชื้อ *S.suis* ในชุมชน

และในเดือนพฤศจิกายน 2566 พบรายงานผู้เสียชีวิตจากการติดเชื้อ *S.suis* เพิ่มเติมอีก 2 ราย ในอำเภอจตุรพักตรพิมาน และพนมไพร จากการสอบสวนผู้เสียชีวิตทั้ง 2 ราย ไม่มีประวัติการสัมผัสหรือรับประทานเนื้อหมูดิบที่ชัดเจน แต่ปัจจัยเสี่ยงที่สำคัญที่ทำให้ติดเชื้อโดยไม่ทราบสาเหตุครั้งนี้คือเป็นผู้ป่วยที่มีระดับภูมิคุ้มกันต่ำ ทำให้ติดเชื้อ *S.suis* ได้

ตารางที่ 5 จำนวนผู้ป่วยและอัตราป่วยโรคอาหารเป็นพิษ จังหวัดร้อยเอ็ด ปี 2567

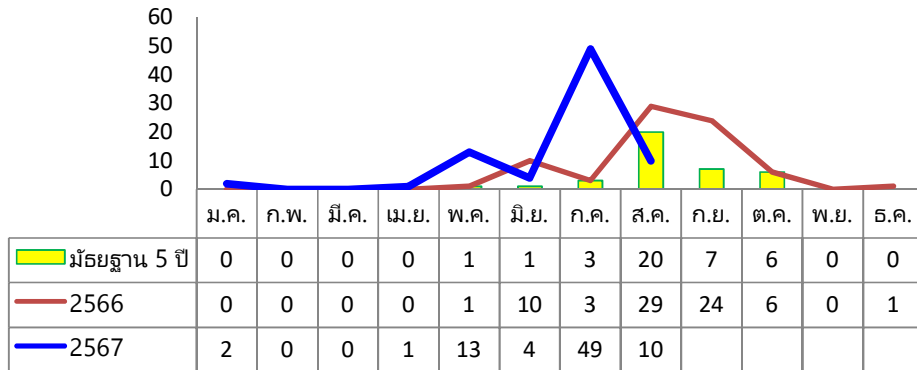
อำเภอ	เดือน												รวม	อัตราป่วย (ต่อแสน)
	ม.ค.	ก.พ.	มี.ค.	เม.ย.	พ.ค.	มิ.ย.	ก.ค.	ส.ค.	ก.ย.	ต.ค.	พ.ย.	ธ.ค.		
เมือง	64	46	52	51	39	28	71	56					407	260.68
เกษตรวิสัย	26	18	12	20	44	52	34	29					235	238.95
ปทุมรัตน์	11	14	14	5	7	1	10	10					72	134.13
จตุรพักตรพิมาน	83	43	46	42	44	19	39	28					344	426.60
ธวัชบุรี	19	16	13	10	9	8	8	13					96	140.41
พนมไพร	10	4	5	3	2	5	8	8					45	61.31
โพนทอง	20	14	3	8	6	14	28	36					129	119.59
โพธิ์ชัย	5	15	5	5	2	5	8	4					49	84.78
หนองพอก	2	0	3	5	0	1	4	6					21	31.97
เสลภูมิ	33	29	15	15	7	19	9	5					132	108.63
สุวรรณภูมิ	9	10	4	4	0	5	19	12					63	54.11
เมืองสรวง	0	3	0	3	0	1	1	0					8	34.49
โพนทราย	3	5	1	1	0	0	3	2					15	53.56
อาจสามารถ	46	30	29	22	23	33	25	34					242	324.81
เมยวดี	4	1	2	3	3	5	11	5					34	149.75
ศรีสมเด็จ	42	19	15	26	19	29	38	36					224	607.56
จังหาร	2	10	16	11	4	7	12	13					75	159.29
เชียงขวัญ	24	37	25	17	14	11	39	10					177	636.64
หนองฮี	0	1	2	2	0	2	1	3					11	44.17
ทุ่งเขาหลวง	5	4	7	6	6	3	2	1					34	143.81
<b>รวมทั้งหมด</b>	<b>408</b>	<b>319</b>	<b>269</b>	<b>259</b>	<b>229</b>	<b>248</b>	<b>370</b>	<b>311</b>					<b>2,413</b>	<b>184.40</b>

ที่มา : ข้อมูล ณ วันที่ 29 สิงหาคม 2567 (จากรายงาน 506)



## 2.4 สถานการณ์โรคอาหารเป็นพิษ จากการรับประทานเห็ดพิษ

ตั้งแต่ 1 มกราคม – 29 สิงหาคม 2567 จังหวัดร้อยเอ็ด มีรายงานผู้ป่วย โรคอาหารเป็นพิษจากการรับประทานเห็ดพิษ จำนวน 79 ราย อัตราป่วย 4.51 ต่อแสนประชากร เสียชีวิต จำนวน 3 ราย อัตราป่วยตายร้อยละ 2.53



รูปที่ 6 จำนวนผู้ป่วยโรคอาหารเป็นพิษจำแนกรายเดือน ปี 2567 เปรียบกับปี 2566 และมัธยฐาน 5 ปี

ในปี 2567 มีเหตุการณ์ผู้ป่วยจากการรับประทานเห็ดพิษเสียชีวิต จำนวน 3 ราย ดังนี้

**ผู้เสียชีวิตรายที่ 1** เพศชาย อายุ 41 ปี ที่อยู่ ม.3 ต.ศรีวิสัย อ.เสลภูมิ วันที่ 15 กรกฎาคม 2567 ก่อนป่วยมีประวัติไปเก็บเห็ดป่า ในเขต อ.คำเขื่อนแก้ว จ.ยโสธร ญาติบอกว่าเก็บเห็ดถ่าน นำมาแจกจ่าย และวันที่ 16 กรกฎาคม 2567 เวลา 9.00 น. นำเห็ดมาประกอบอาหารรับประทานในครอบครัว รับประทานร่วมกัน 3 คน หลังจากรับประทาน 3 ชั่วโมง ทุกๆรายเริ่มมีอาการถ่ายเป็นน้ำ ปวดท้อง อาเจียน เข้ารับการรักษาที่ รพ.เสลภูมิ อาการไม่รุนแรง 1 ราย แพทย์ให้กลับบ้าน และอาการรุนแรง 2 ราย แพทย์ใส่ท่อช่วยหายใจ ส่งต่อ รพ.ร้อยเอ็ด ต่อมาวันที่ 17 กรกฎาคม 2567 เสียชีวิต 1 ราย และยังรักษา 1 ราย (อาการดีขึ้น แพทย์ถอดเครื่องช่วยหายใจแล้ว)

**ผู้เสียชีวิตรายที่ 2** เพศชาย อายุ 67 ปี ที่อยู่ ม.7 ต.เหล่าน้อย อ.เสลภูมิ วันที่ 15 กรกฎาคม 2567 มีประวัติไปซื้อเห็ดป่า ที่บ้านโพนสว่าง ต.ศรีวิสัย อ.เสลภูมิ จังหวัดร้อยเอ็ด ซึ่งคนขายบอกว่าไปเอาเห็ดมาจาก อ.คำเขื่อนแก้ว จ.ยโสธร (ในวันเดียวกันกับผู้เสียชีวิตรายแรก) แล้วนำมาประกอบอาหารรับประทานในครอบครัว รับประทานร่วมกัน 2 คน หลังรับประทานประมาณ 1 ชั่วโมง ภรรยาเริ่มมีอาการอาเจียน แน่นหน้าอก ไปรักษา รพ.เสลภูมิ อาการไม่รุนแรง แพทย์ให้กลับบ้าน ต่อมาวันที่ 16 กรกฎาคม 2567 ผู้เสียชีวิตเริ่มมีอาการ คอแห้ง เจ็บคอ แน่นหน้าอก ไปรับการรักษาที่ รพ.เสลภูมิ แพทย์ใส่ท่อช่วยหายใจส่งต่อ รพ.ร้อยเอ็ด และเสียชีวิตวันที่ 18 กรกฎาคม 2567

**ผู้เสียชีวิตรายที่ 3** เพศหญิง อายุ 68 ปี ที่อยู่ ม.12 ต.ตุกอี้ง อ.หนองฮี จ.ร้อยเอ็ด ญาติให้ประวัติว่า วันที่ 10 กรกฎาคม 2567 เวลา 08.00 น. หลานชาย ไปเก็บเห็ด ป่า บริเวณใกล้บ้าน เพื่อนำมาขายและประกอบอาหารรับประทาน ร่วมกัน 2 คน วันที่ 11 กรกฎาคม 2567 ทั้ง 2 ราย มีอาการ อาเจียน และ ถ่ายเหลว เข้ารับการรักษาที่ รพ.หนองฮี อาการไม่รุนแรง 1 ราย แพทย์จำหน่ายกลับบ้าน และมีอาการรุนแรง 1 ราย ส่งรับการรักษาต่อที่โรงพยาบาลร้อยเอ็ด วันที่ 17 กรกฎาคม 2567 เวลา 12.13 น. ผู้ป่วยเสียชีวิต แพทย์วินิจฉัยสาเหตุการเสียชีวิต

Mushroom Intoxication

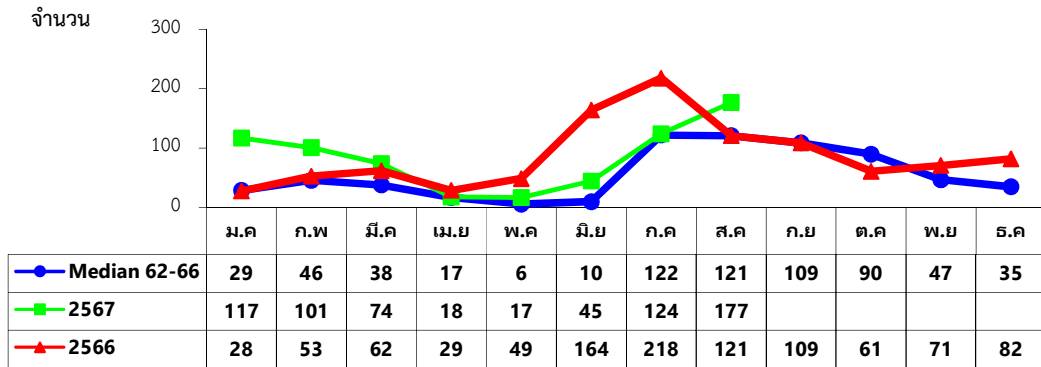
ตารางที่ 6 จำนวนผู้ป่วยและอัตราป่วยโรคอาหารเป็นพิษ จากการรับประทานเห็ดพิษ จังหวัดร้อยเอ็ด ปี2567

อำเภอ	เดือน												รวม	อัตราป่วย (ต่อแสน)
	ม.ค.	ก.พ.	มี.ค.	เม.ย.	พ.ค.	มิ.ย.	ก.ค.	ส.ค.	ก.ย.	ต.ค.	พ.ย.	ธ.ค.		
เมือง	0	0	0	1	1	0	2	0					4	2.56
เกษตรวิสัย	1	0	0	0	1	0	0	2					4	4.07
ปทุมรัตน์	0	0	0	0	0	0	3	0					3	5.59
จตุรพักตรพิมาน	0	0	0	0	0	0	1	0					1	1.24
ธวัชบุรี	0	0	0	0	0	0	2	0					2	2.93
พนมไพร	0	0	0	0	0	0	0	3					3	4.09
โพนทอง	0	0	0	0	1	1	1	1					4	3.71
โพธิ์ชัย	0	0	0	0	0	0	3	0					3	5.19
หนองพอก	0	0	0	0	0	0	4	0					4	6.09
เสลภูมิ	0	0	0	0	9	2	25	0					36	29.63
สุวรรณภูมิ	1	0	0	0	0	0	5	1					7	6.01
เมืองสรวง	0	0	0	0	0	0	0	0					0	0.00
โพนทราย	0	0	0	0	0	0	1	0					1	3.57
อาจสามารถ	0	0	0	0	0	1	0	0					1	1.34
เมยวดี	0	0	0	0	0	0	0	0					0	0.00
ศรีสมเด็จ	0	0	0	0	0	0	1	0					1	2.71
จังหาร	0	0	0	0	0	0	0	0					0	0.00
เชียงขวัญ	0	0	0	0	0	0	0	0					0	0.00
หนองฮี	0	0	0	0	0	0	1	3					4	16.06
ทุ่งเขาหลวง	0	0	0	0	1	0	0	0					1	4.23
<b>รวมทั้งหมด</b>	<b>2</b>	<b>0</b>	<b>0</b>	<b>1</b>	<b>13</b>	<b>4</b>	<b>49</b>	<b>10</b>					<b>79</b>	<b>6.04</b>

ที่มา : ข้อมูล ณ วันที่ 29 สิงหาคม 2567 (จากรายงาน 506)

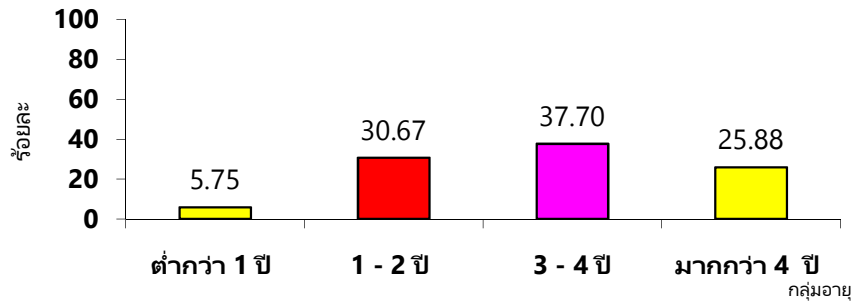
## 2.5 โรคมือ เท้า ปาก (Hand Foot Mouth Disease)

สถานการณ์ของจังหวัดร้อยเอ็ด ตั้งแต่ 1 มกราคม – 29 สิงหาคม 2567 มีรายงานผู้ป่วยโรคมือเท้าปาก (HFMD) จำนวน 673 ราย อัตราป่วย 51.43 ต่อประชากรแสนคน



รูปที่ 7 จำนวนผู้ป่วยโรคมือ เท้าปากจำแนกรายเดือน ปี 2567 เปรียบเทียบกับปี 2566 และค่ามัธยฐานย้อนหลัง5ปี

กลุ่มอายุที่พบผู้ป่วยสูงสุด คือ อายุ 3-4 ปี (ร้อยละ 37.70) รองลงมา คือ กลุ่มอายุ 1-2 ปี (ร้อยละ 30.67) และอายุมากกว่า4 ปี (ร้อยละ 25.88)



รูปที่ 8 ร้อยละผู้ป่วยโรคมือเท้าปาก จำแนกตามกลุ่มอายุ จ.ร้อยเอ็ด ปี 2567



ตารางที่ 7 จำนวนผู้ป่วยและอัตราป่วยโรคมือเท้าปาก จำแนกรายเดือน จ.ร้อยเอ็ด ปี 2567

อำเภอ	เดือน												รวม	อัตราป่วย (ต่อแสน)
	ม.ค.	ก.พ.	มี.ค.	เม.ย.	พ.ค.	มิ.ย.	ก.ค.	ส.ค.	ก.ย.	ต.ค.	พ.ย.	ธ.ค.		
เมือง	11	7	11	2	2	5	25	29					92	58.92
เกษตรวิสัย	3	3	1	2	1	0	4	19					33	33.56
ปทุมรัตน์	5	2	2	1	0	0	2	10					22	40.98
จตุรพักตรพิมาน	24	7	3	0	3	0	6	15					58	71.93
ธวัชบุรี	1	8	7	3	0	4	6	18					47	68.74
พนมไพร	0	2	1	0	2	2	0	2					9	12.26
โพนทอง	11	11	7	1	1	9	18	19					77	71.38
โพธิ์ชัย	2	2	0	1	1	12	24	10					52	89.97
หนองพอก	11	12	0	1	0	1	6	5					36	54.81
เสลภูมิ	8	9	11	1	2	4	6	5					46	37.86
สุวรรณภูมิ	2	7	8	0	1	0	2	9					29	24.91
เมืองสรวง	1	0	0	1	0	0	2	4					8	34.49
โพนทราย	0	1	1	0	0	0	0	0					2	7.14
อาจสามารถ	6	6	4	0	0	4	7	7					34	45.64
เมยวดี	4	6	6	3	0	0	0	0					19	83.69
ศรีสมเด็จ	8	1	0	0	0	2	3	3					17	46.11
จังหาร	3	3	2	0	1	0	9	12					30	63.71
เชียงขวัญ	0	2	3	0	1	1	2	3					12	43.16
หนองฮี	7	3	5	2	1	1	1	1					21	84.32
ทุ่งเขาหลวง	10	9	2	0	1	0	1	6					29	122.66
<b>รวมทั้งหมด</b>	<b>117</b>	<b>101</b>	<b>74</b>	<b>18</b>	<b>17</b>	<b>45</b>	<b>124</b>	<b>177</b>					<b>673</b>	<b>51.43</b>

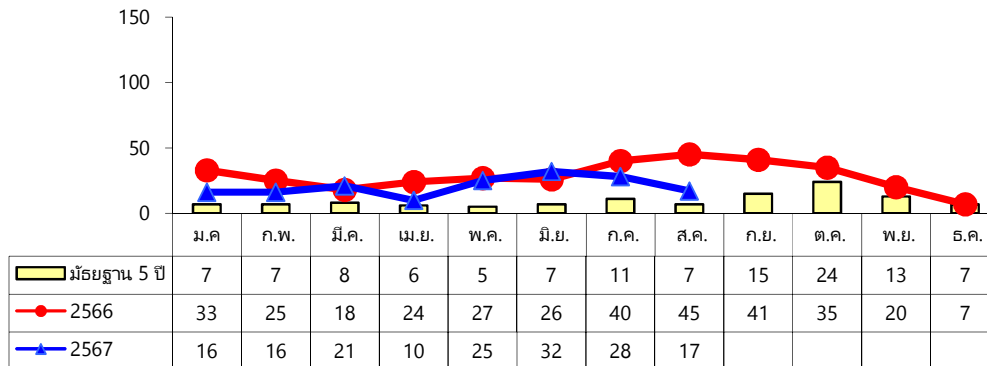
ที่มา : ข้อมูล ณ วันที่ 29 สิงหาคม 2567 (จากรายงาน 506)

## 2.6 สถานการณ์โรคเลปโตสไปโรซิส และเมลิออยด์โตซิส

ตั้งแต่ 1 มกราคม – 29 สิงหาคม 2567 จังหวัดร้อยเอ็ด มีรายงานผู้ป่วยโรคเลปโตสไปโรซิส จำนวน 63 ราย อัตราป่วยเท่ากับ 4.81 ต่อแสนประชากร ไม่มีผู้เสียชีวิต โรคเมลิออยด์โตซิส จำนวน 165 ราย อัตราป่วย 12.61 ต่อแสนประชากร เสียชีวิต 2 ราย อัตราป่วยตาย ร้อยละ 1.21



รูปที่ 9 จำนวนผู้ป่วยโรคเลปโตสไปโรซิสจำแนกรายเดือน ปี 2567 เปรียบกับปี 2566 และมัธยฐาน 5 ปี



รูปที่ 10 จำนวนผู้ป่วยโรคเมลิออยด์โตซิสจำแนกรายเดือน ปี 2567 เปรียบกับปี 2566 และมัธยฐาน 5 ปี

ตารางที่ 8 จำนวนผู้ป่วยและอัตราป่วยโรคเลปโตสไปโรซิส จังหวัดร้อยเอ็ด ปี 2567

อำเภอ	เดือน												รวม	อัตราป่วย (ต่อแสน)
	ม.ค.	ก.พ.	มี.ค.	เม.ย.	พ.ค.	มิ.ย.	ก.ค.	ส.ค.	ก.ย.	ต.ค.	พ.ย.	ธ.ค.		
เมือง	1	0	1	1	2	3	2	1					11	7.05
เกษตรวิสัย	0	0	1	0	0	0	0	0					1	1.02
ปทุมรัตน์	0	1	0	0	0	0	0	1					2	3.73
จตุรพักตรพิมาน	1	1	0	0	2	0	2	0					6	7.44
ธวัชบุรี	1	1	0	0	1	0	0	0					3	4.39
พนมไพร	0	0	0	0	0	0	0	0					0	0.00
โพนทอง	0	0	0	0	2	0	2	0					4	3.71
โพธิ์ชัย	1	0	0	1	0	0	0	0					2	3.46
หนองพอก	2	0	0	0	0	1	1	2					6	9.13
เสลภูมิ	1	0	0	0	1	1	0	0					3	2.47
สุวรรณภูมิ	1	0	0	0	0	0	1	0					2	1.72
เมืองสรวง	0	0	0	0	0	1	1	0					2	8.62
โพนทราย	0	0	0	0	0	0	1	0					1	3.57
อาจสามารถ	2	1	1	0	0	0	0	0					4	5.37
เมยวดี	0	0	0	1	0	0	0	0					1	4.40
ศรีสมเด็จ	1	0	0	2	0	0	1	0					4	10.85
จังหาร	1	0	0	0	1	1	2	0					5	10.62
เชียงขวัญ	0	1	0	0	0	0	0	1					2	7.19
หนองฮี	0	0	0	1	0	0	1	0					2	8.03
ทุ่งเขาหลวง	0	0	0	0	0	0	0	2					2	8.46
<b>รวมทั้งหมด</b>	<b>12</b>	<b>5</b>	<b>3</b>	<b>6</b>	<b>9</b>	<b>7</b>	<b>14</b>	<b>7</b>					<b>63</b>	<b>4.81</b>

ที่มา : ข้อมูล ณ วันที่ 29 สิงหาคม 2567 (จากรายงาน 506)

ตารางที่ 9 จำนวนผู้ป่วยและอัตราป่วยโรคเมลิออยโดซิส จังหวัดร้อยเอ็ด ปี 2567

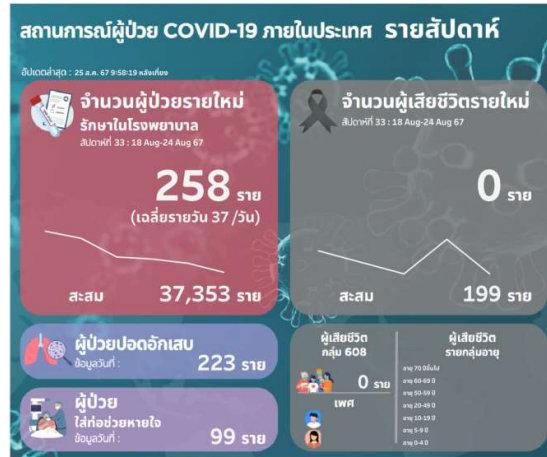
อำเภอ	เดือน												รวม	อัตราป่วย (ต่อแสน)
	ม.ค.	ก.พ.	มี.ค.	เม.ย.	พ.ค.	มิ.ย.	ก.ค.	ส.ค.	ก.ย.	ต.ค.	พ.ย.	ธ.ค.		
เมือง	0	1	1	2	6	5	3	2					20	12.81
เกษตรวิสัย	0	1	0	0	0	3	1	0					5	5.08
ปทุมรัตน์	1	1	1	0	1	0	2	1					7	13.04
จตุรพักตรพิมาน	1	2	2	1	1	3	0	4					14	17.36
ธวัชบุรี	1	1	1	1	4	2	0	0					10	14.63
พนมไพร	0	1	0	0	0	0	2	2					5	6.81
โพนทอง	7	2	1	0	0	5	1	1					17	15.76
โพธิ์ชัย	0	0	1	2	1	1	1	0					6	10.38
หนองพอก	1	0	1	0	2	4	2	0					10	15.22
เสลภูมิ	0	2	5	1	2	2	3	0					15	12.34
สุวรรณภูมิ	2	1	3	0	0	1	2	0					9	7.73
เมืองสรวง	0	0	0	1	1	0	4	2					8	34.49
โพนทราย	0	0	0	0	1	0	0	0					1	3.57
อาจสามารถ	1	1	0	1	3	4	4	2					16	21.48
เมยวดี	0	1	1	1	0	0	0	0					3	13.21
ศรีสมเด็จ	0	1	2	0	2	0	0	1					6	16.27
จังหาร	1	0	0	0	1	0	1	1					4	8.50
เชียงขวัญ	0	0	0	0	0	1	1	1					3	10.79
หนองฮี	1	1	2	0	0	1	0	0					5	20.08
ทุ่งเขาหลวง	0	0	0	0	0	0	1	0					1	4.23
<b>รวมทั้งหมด</b>	<b>16</b>	<b>16</b>	<b>21</b>	<b>10</b>	<b>25</b>	<b>32</b>	<b>28</b>	<b>17</b>					<b>165</b>	<b>12.61</b>

ที่มา : ข้อมูล ณ วันที่ 29 สิงหาคม 2567 (จากรายงาน 506)

## 2.7 สถานการณ์โรคติดเชื้อไวรัสโคโรนา 2019 (COVID-19)

### สถานการณ์ประเทศไทย ข้อมูล ณ วันที่ 25 สิงหาคม 2567

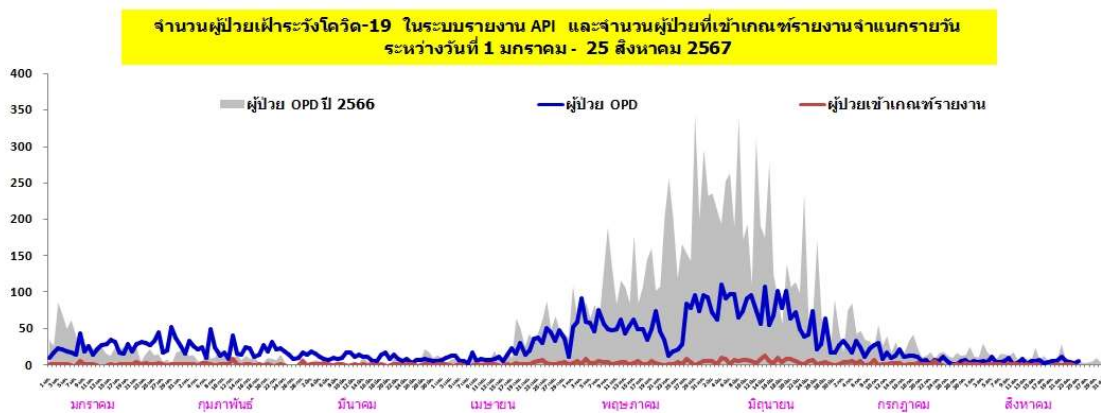
พบผู้ป่วยยืนยันติดเชื้อปี 2567 สะสม รวม 37,353 ราย เสียชีวิต 199 ราย อัตราป่วยตาย ร้อยละ 0.53 มีผู้ป่วยปอดอักเสบ 223 ราย ในกลุ่มนี้ใช้เครื่องช่วยหายใจ 99 ราย



รูปที่ 11 จำนวนผู้ป่วยโควิด-19 ภาพรวมประเทศ ข้อมูล ณ วันที่ 25 สิงหาคม 2567

### สถานการณ์จังหวัดร้อยเอ็ด

มีรายงานผู้ป่วยยืนยันโรคติดเชื้อไวรัสโคโรนา 2019\* ตั้งแต่วันที่ 1 มกราคม – 25 สิงหาคม 2567 จำนวน 493 ราย อัตราป่วย 37.67 ไม่มีผู้เสียชีวิต และไม่มีผู้ป่วยอาการปอดอักเสบเข้ารับการรักษา



รูปที่ 12 จำนวนผู้ป่วยยืนยันโควิด-19 จ.ร้อยเอ็ด จำแนกตามวันรายงาน ข้อมูล ณ วันที่ 25 สิงหาคม 2567

\*หมายเหตุ ผู้ป่วยยืนยัน คือผู้ป่วยที่มีการตรวจพบเชื้อโควิด 19 และเข้ารับการรักษาในโรงพยาบาล ยกเว้นผู้ป่วยนอก



ตารางที่ 10 จำนวนผู้ป่วยและอัตราป่วยโรคติดเชื้อไวรัสโคโรนา 2019 จำแนกรายเดือน จ.ร้อยเอ็ด ปี 2567

อำเภอ	เดือน												รวม	อัตราป่วย (ต่อแสน)
	ม.ค.	ก.พ.	มี.ค.	เม.ย.	พ.ค.	มิ.ย.	ก.ค.	ส.ค.	ก.ย.	ต.ค.	พ.ย.	ธ.ค.		
เมือง	3	6	4	14	30	34	20	5					116	8.86
เกษตรวิสัย	3	2	1	2	1	3	0	1					13	0.99
ปทุมรัตน์	1	0	0	2	1	4	0	1					9	0.69
จตุรพักตรพิมาน	5	5	1	7	10	16	3	1					48	3.67
ธวัชบุรี	2	0	2	1	7	10	3	0					25	1.91
พนมไพร	3	2	1	1	5	2	2	0					16	1.22
โพนทอง	1	1	2	4	0	14	3	0					25	1.91
โพธิ์ชัย	1	1	0	1	0	7	1	0					11	0.84
หนองพอก	0	0	3	6	4	8	3	0					24	1.83
เสลภูมิ	1	1	0	1	1	7	3	0					14	1.07
สุวรรณภูมิ	15	6	4	0	7	6	4	1					43	3.29
เมืองสรวง	0	4	6	1	4	4	3	2					24	1.83
โพนทราย	2	0	0	0	2	4	1	0					9	0.69
อาจสามารถ	1	6	1	1	8	20	4	1					42	3.21
เมยวดี	1	1	0	2	3	0	1	0					8	0.61
ศรีสมเด็จ	0	1	0	3	2	2	2	3					13	0.99
จังหาร	1	1	0	1	3	6	4	0					16	1.22
เชียงขวัญ	1	0	0	0	1	8	6	1					17	1.30
หนองฮี	1	1	0	1	3	5	1	0					12	0.92
ทุ่งเขาหลวง	2	0	0	1	1	2	2	0					8	0.61
<b>รวมทั้งหมด</b>	<b>44</b>	<b>38</b>	<b>25</b>	<b>49</b>	<b>93</b>	<b>162</b>	<b>66</b>	<b>16</b>					<b>493</b>	<b>37.67</b>

ที่มา : ข้อมูล ณ วันที่ 29 สิงหาคม 2567 (จากระบบรายงาน API กรมควบคุมโรค)